



## **Руководство по эксплуатации** **Гарантийный талон**

Увлажнитель воздуха (мойка воздуха)

## **Керівництво з експлуатації** **Гарантійний талон**

Зволожувач повітря (мийка повітря)



**AW-340**

Code-128

Перед началом эксплуатации прибора внимательно изучите данное руководство и храните его в доступном месте.

## Содержание

- 2 Используемые обозначения
- 3 Правила безопасности
- 4 Назначение прибора
- 4 Установка прибора
- 4 Устройство прибора
- 5 Подключение прибора
- 5 Технические характеристики
- 5 Эксплуатация прибора
- 6 Чистка и обслуживание прибора
- 8 Поиск и устранение неисправностей
- 9 Срок службы прибора
- 9 Транспортировка и хранение
- 9 Дата изготовления
- 9 Гарантия
- 9 Комплектация
- 9 Утилизация прибора
- 9 Сертификация
- 18 Гарантийный талон

## Используемые обозначения



### **ВНИМАНИЕ!**

Требования, несоблюдение которых может привести к травме или серьезному повреждению оборудования.



### **ОСТОРОЖНО!**

Требования, несоблюдение которых может привести к серьезной травме или летальному исходу.

### **ПРИМЕЧАНИЕ:**

1. Производитель оставляет за собой право без предварительного уведомления покупателя вносить изменения в конструкцию, комплектацию или технологию изготовления изделия с целью улучшения его свойств.
2. В тексте и цифровых обозначениях инструкции могут быть допущены опечатки.
3. Если после прочтения инструкции у вас останутся вопросы по эксплуатации прибора, обратитесь к продавцу или в специализированный сервисный центр для получения разъяснений.

## Правила безопасности



### ВНИМАНИЕ!

- Перед вводом в эксплуатацию климатического комплекса (мойки воздуха) внимательно изучите данную инструкцию по его эксплуатации и сохраните ее для дальнейшего использования.
- Прибор предназначен для работы только от сети переменного тока. Напряжение в сети переменного тока должно соответствовать данным, указанным в разделе «Технические характеристики» (стр. 5).
- Прибор должен эксплуатироваться только в жилых помещениях с соблюдением указанных условий эксплуатации. Использование прибора не по назначению может создавать ситуации, опасные для жизни и здоровья людей.
- Дети не осознают опасности, связанной с использованием электроприборов, поэтому не оставляйте детей без присмотра вблизи комплекса!
- Не позволяйте лицам, не ознакомившимся с данной инструкцией или находящимся под воздействием лекарств или алкоголя, пользоваться прибором, по крайней мере, без присмотра.



### ОСТОРОЖНО!

Дети не осознают опасности, которая может возникнуть при использовании электроприборов. Поэтому не разрешайте им использовать или играть этим прибором без вашего присмотра. Не оставляйте шнур питания в зоне досягаемости для детей, даже если электроприбор выключен. Храните упаковочные материалы (картон, пластик и т.д.) в недоступном для детей месте, поскольку они могут представлять опасность для детей.

- Не допускается эксплуатировать прибор, если кабель электропитания или штепсельная вилка имеют повреждения, а также, если прибор неисправен, поврежден при падении или при других обстоятельствах. Комплекс должен эксплуатироваться только в собранном виде.
- Ремонт прибора должны выполнять только квалифицированные специалисты. Во избежание травм и повреждения имущества не пытайтесь самостоятельно ремонтировать прибор.
- Обязательно вынимайте штепсельную вилку из сетевой розетки в следующих случаях:

- перед сливом или заправкой резервуара водой;
- перед чисткой и техническим обслуживанием;
- перед монтажом/демонтажем элементов прибора;
- перед перемещением комплекса на другое место.
- При отключении прибора от сети электропитания не тяните за кабель электропитания и не доставайте до него влажными руками.
- Устанавливайте прибор на ровной сухой поверхности.
- Не устанавливайте комплекс в непосредственной близости от электрических отопительных приборов.
- За повреждения, полученные из-за неправильного расположения прибора, фирма-изготовитель и продавец ответственности не несут.
- Не погружайте комплекс (увлажнитель/мойка воздуха) в воду или другие жидкости.
- Не устанавливайте прибор на проходе или в других местах, где его могут задеть, опрокинуть и т.п.
- Если прибор не используется, отключите его от сети электропитания.
- Не прокладывайте кабель электропитания под ковром или другими предметами.
- Расположите прибор так, чтобы случайно не задеть кабель электропитания.
- Не используйте прибор в местах хранения взрывоопасных материалов, а также в зоне возможного скопления горючих газов.
- Не используйте комплекс в сырых помещениях.
- Не допускайте попадания в прибор посторонних предметов.
- Не загромождайте посторонними предметами воздухозаборные отверстия и решетку для выхода воздуха.
- Не садитесь, не вставайте и не ставьте тяжелые предметы на прибор.
- Во избежание повреждения прибора не добавляйте в используемую для увлажнения воду эфирные масла, консервирующие добавки, ароматизаторы и другие посторонние примеси! За повреждения прибора, полученные из-за невыполнения данного требования, фирма-изготовитель и продавец ответственности не несут.

Прибор в инструкции может называться прибор, устройство, комплекс, мойка, увлажнитель и т.д.

## Назначение прибора

Поздравляем вас с покупкой климатического комплекса (увлажнителя/мойки воздуха) BALLU AW-340.

Прибор предназначен для поддержания необходимого уровня влажности в помещении и очистки воздуха от примесей. Комфортные условия достигаются при относительной влажности воздуха от 40% до 60%.

Процесс увлажнения воздуха в AW-340 построен по принципу «холодного испарения». В комплексе используются специальные пластиковые диски с адсорбирующей поверхностью, которые оmyваются водой в поддоне и, вращаясь, собирают на себя капли влаги. Испарение воды с поверхности дисков обеспечивает «мягкое», естественное увлажнение.

Процесс очистки воздуха осуществляется без применения сменных фильтров и расходных материалов. При прохождении воздушного потока через установленный фильтр очистки и систему влажных дисков задерживаются вредные примеси – пыль, пыльца растений, частицы волос, шерсть животных и др., и смываются водой в поддон прибора.

Таким образом достигается эффект влажной уборки воздуха и чистоты в обслуживаемом помещении.

### Комплекс (мойка воздуха) BALLU AW-340:

- «моет» и увлажняет воздух без использования сменных фильтрующих элементов;
- Задерживает крупные фрагменты пыли и очищает воздух, благодаря установленному фильтру Pre-filter
- цифровой дисплей с сенсорным управлением;
- автоматическое снижение яркости дисплея в ночном режиме;
- встроенный гигростат – возможность регулирования уровня влажности;
- автоматическое отключение при низком уровне воды;
- имеет 4 скорости работы вентилятора. В приборе предусмотрены автоматический, ручной и ночной режим работы;
- пригоден для помещений площадью до 35 м<sup>2</sup>;
- изготовлен из высококачественных компонентов, имеет длительный срок эксплуатации;
- низкий уровень шума (< 32 дБ (А)).

## Установка прибора



### ВНИМАНИЕ!

- Осторожно извлеките прибор из упаковки.
- Проверьте внутреннюю часть прибора на наличие упаковок, и при необходимости, удалите эту упаковку.
- Установите прибор на полу или на любой плоской, сухой, горизонтальной поверхности.

## Устройство прибора

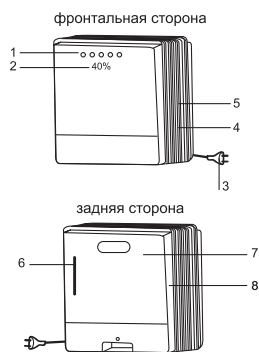


Рис. 1

1. Панель управления прибора
2. Дисплей с индикацией
3. Сетевой провод
4. Съемная панель отсека для фильтра
5. Фильтр предварительной очистки Pre-filter
6. Окно-индикатор уровня воды
7. Съемная крышка + резервуар для воды (установлен внутри)
8. Барабан с увлажняющими дисками (установлен внутри)

### Панель управления



Рис. 2

1. Power – Включение/выключение прибора
2. Speed – Переключение скоростей работы вентилятора

- SL (SLOW)- Минимальная скорость
- LO (LOW) – Низкая скорость
- MI (MIDDLE) – Средняя скорость
- HI (HIGH)- Высокая скорость
- 3. (HUMIDITY) – Установка желаемого уровня влажности ( диапазон 40%-50%-60%-70%-CO-40%... )
- 4. (TIMER) – Таймер на выключение (0-1-2...-12-0...) (до 12 часов)
- 5. (Night) – Включение/выключение ночного режима

### Подключение прибора

- Убедитесь, что параметры сети электропитания соответствуют техническим характеристикам, указанным в таблице 1.
- Обеспечьте свободный доступ к прибору и оставьте вокруг него свободное пространство, достаточное для проведения технического обслуживания и чистки прибора.

### Технические характеристики

Таблица 1

Параметр	AW-340
Напряжение питания, В~Гц	220-240~50/60
Номинальная мощность, Вт	15
Номинальный ток, А	0,7
Уровень шума, дБ(А)	< 32
Влагозащитное исполнение, IP	IPX0
Класс электробезопасности	II класс
Емкость для воды (бак+поддон), л	до 4,6
Производительность по увлажнению, мл/ч	250
Рекомендуемая площадь помещения, м <sup>2</sup>	до 35
Размеры прибора (ШxВxГ), мм	380x391x215
Размеры упаковки (ШxВxГ), мм	430x475x270
Вес нетто, кг	5,8
Вес брутто, кг	6,6

#### **ВНИМАНИЕ!**

- Не используйте для заправки прибора газированную минеральную воду. Не добавляйте в воду ароматизаторы и эфирные масла. Под действием этих веществ пластиковые детали прибора могут деформироваться или изменить цвет.
- Каждый день наполняйте резервуар чистой

водой. Не забывайте 1 раз в неделю проводить процедуры по чистке прибора.

- Убедитесь в плотной фиксации крышки резервуара (рис. 3).

Плотно закрутите крышку по часовой стрелке. Неплотная фиксация крышки приводит к протеканию воды.

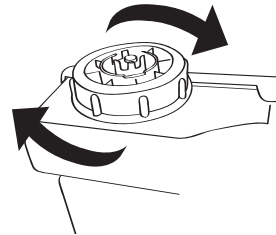


Рис. 3

### Эксплуатация прибора

#### **ВНИМАНИЕ!**

Используйте источник питания переменного тока, указанный в технических характеристиках увлажнителя. Превышение напряжения приводит к неисправности, вызывающей возгорание или поражение электрическим током.

#### **ВНИМАНИЕ!**

Не используйте прибор с неисправным кабелем питания или вилкой, а также при разболтанной розетке. Это приводит к искрению, короткому замыканию или поражению электрическим током.

#### **ВНИМАНИЕ!**

Не включайте питание при сливе воды или при нахождении прибора в перевернутом положении. Это может привести к неисправности.

Управление работой комплекса осуществляется на панели управления.

1. Подключите прибор к сети. На дисплее загорятся 3 белых прямоугольника и 2 раза раздастся звуковой сигнал.

Для включения увлажнителя нажмите кнопку «Power» (Вкл/Выкл).

Загорится приветствие "Hi!" и прибор начнет

работать в режиме увлажнения.

При горячей на дисплее индикации низкого уровня воды "NO!" прибор не запустится вследствие недостаточного количества воды в емкости.

2. Кнопка «SPEED» (выбор скорости вращения вентилятора). Производительность увлажнения зависит от скорости вращения вентилятора. В приборе предусмотрено 4 скорости. Для установки желаемой скорости необходимо поочередно нажимать на кнопку "Speed" пока на дисплее не загорится индикация желаемой скорости.
3. Кнопка "HUMIDITY" устанавливает желаемую влажность в помещении (40%-50%-60%-70%-CO..) Для выбора требуемого уровня влажности или установки режима CO (continuous) (непрерывный) нажмите несколько раз. CO – режим, при котором прибор работает в режиме увлажнения, пока количество воды в приборе не достигнет минимального объема.
4. Кнопка "TIMER" позволяет устанавливать время работы прибора, по окончании которого прибор автоматически отключится (при достаточном количестве воды в резервуаре). Нажмите на кнопку несколько раз, чтобы выбрать нужный временной диапазон (1-2-3....-12-0-...) с шагом 1 час.



#### **ВНИМАНИЕ!**

Для отключения таймера выберите значение 00 на дисплее.

5. Кнопка "NIGHT" включает ночной режим работы. Нажмите кнопку –на дисплее загорится и будет мигать индикация ZZZ. Через 10 секунд вся индикация погаснет. Вентилятор будет работать на минимальной скорости, чтобы не создавать шум и не мешать Вашему отдыху. Для выхода из ночного режима необходимо повторно нажать кнопку "NIGHT".
6. Кнопка «HUMIDITY» предназначена для установки уровня влажности в помещении. В ручном режиме можно установить желаемый уровень относительной влажности (40–75%) и запрограммировать устройство на продолжительную работу (индикация «Co» – continuous/непрерывный). Для этого нажмите кнопку уровня влажности («HUMIDITY») несколько раз, при этом индикатор уровня влаж-

ности будет мигать, отображая установленный уровень влажности. В течение нескольких секунд после ввода индикатор прекратит мигать и снова переключится на отображение текущей относительной влажности в помещении.



#### **ВНИМАНИЕ!**

Показания гигрометра в приборе не являются эталонными и могут иметь погрешность.



#### **ВНИМАНИЕ!**

В процессе работы в режиме увлажнения на дисплее попеременно отображается индикация текущего уровня влажности, установленной скорости вентилятора, установленного уровня влажности и таймера (если он активирован).

Через некоторое время после последнего нажатия кнопки световая индикация станет менее яркой.

8. Для завершения работы прибора нажмите кнопку «Power» (Вкл/Выкл). Индикатор кнопки должен погаснуть. Прибор отключится.

### **Чистка и обслуживание прибора**



#### **ВНИМАНИЕ!**

Перед началом чистки устройства убедитесь в том, что вилка отключена от розетки. В противном случае, это может привести к поражению электрическим током.

#### **Обслуживание внешней поверхности устройства**

Для ухода за внешней поверхностью устройства используйте влажную мягкую ткань.



#### **ВНИМАНИЕ!**

Во избежание поражения электрическим током не царапайте и не повреждайте при чистке элементы устройства.

Не используйте при чистке прибора растворитель, бензин, диметилбензол, жесткую щётку, тальковую пудру и другие вещества, кроме воды.

**ВНИМАНИЕ!**

Для удаления налета извести и очистки устройства следует использовать только средство для очистки пластмасс.

**Чистка прибора**

Рекомендуется тщательно промывать поддон и резервуар для воды минимум 1 раз в неделю.

Мытье увлажняющих/очищающих дисков проводите каждые 2-4 недели.

Не используйте абразивные средства! Компоненты прибора следует промывать проточной водой.

- Интервалы между чистками зависят от качества воздуха в помещении, заправляемой воды, а так же от интенсивности (продолжительности) эксплуатации прибора.
- Для проведения чистки прибор может быть легко разобран без применения специальных инструментов. Если заправленный водой прибор не эксплуатировался в течение недели или более, то следует вылить всю воду из резервуара и выполнить чистку прибора.

**Чистка корпуса прибора**

Очистите корпус прибора с помощью влажной ткани и высушите его. Если корпус сильно загрязнен, воспользуйтесь очищающим средством для пластмассовых изделий.

**Чистка поддона и резервуара для воды**

С помощью пластмассовой или деревянной щетки удалите со стенок поддона известковые отложения. По окончании чистки соберите прибор, установив все его элементы в исходное положение.

**ВНИМАНИЕ!**

При сильных ударах резервуар для воды может протекать.

При появлении утечки воды незамедлительно прекратите работу устройства и обратитесь в центр технического обслуживания.

**ВНИМАНИЕ!**

Легкий известковый налет на дисках повышает интенсивность увлажнения и очищающую способность!

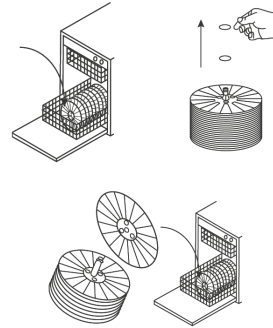


Рис. 4

**ВНИМАНИЕ!**

Не повредите набор увлажняющих/очищающих дисков, помещая его в посудомоечную машину. Если в посудомоечной машине недостаточно места, то разберите набор и поместите диски в машину по отдельности (рис. 4).

При чистке дисков в посудомоечной машине используйте температуру воды не более 40 °С.

Также Вы можете помыть и очистить увлажняющие диски от налета под душем в ванной.

При сильной загрязненности барабан с увлажняющими дисками можно замочить в теплой воде с растворенной лимонной кислотой.

**ВНИМАНИЕ!**

Категорически запрещается использовать режим сушки, иначе увлажняющие диски могут повредиться от высокой температуры.

По окончании чистки соберите набор увлажняющих/очищающих дисков и увлажнитель, установив все элементы в исходное положение.

**Обслуживание после очистки**

1. Для поддержания прибора в сухом состоянии удалите воду после очистки и обязательно просушите резервуар для воды и корпус устройства.
2. Убедитесь в том, что внутри резервуара для воды и корпуса устройства не осталось воды.

**ВНИМАНИЕ!**

Хранение устройства в непросушенном состоянии приводит к появлению плесени.

**Поиск и устранение неисправностей**

В случае возникновения проблем с эксплуатацией или обнаружения неисправностей обратитесь к способам устранения неисправностей ( см. таблица 2, стр.10). В случае невозможности решения проблем указанными способами обратитесь в центр технического обслуживания.

**Таблица 2**

Неисправности	Вероятная причина	Способ устранения
Прибор не работает	Кабель электропитания не подключен к сетевой розетке	Вставьте вилку в розетку сети и нажмите клавишу Power.
	Не до конца установлен и не зафиксирован поддон и пакет увлажняющих дисков	Установите поддон до конца. После этого нажмите клавишу Power
	Низкий уровень воды в поддоне	Заполните резервуар водой и установите в поддон.
	Неправильно установлен пакет дисков	Извлеките поддон с дисками. Установите пакет дисков так, чтобы пазы пакета дисков легко фиксировались в пазах поддона.
Посторонний шум при работе прибора	Не удалена защитная транспортировочная лента для дисков.	Выключите прибор. Извлеките поддон с дисками и удалите транспортировочную ленту. После этого установите поддон с дисками обратно в прибор. Включите в нужном режиме.
Отсутствует увлажнение	Низкий уровень воды в поддоне	Заполните резервуар водой и установите в поддон.
	Новые диски	Новые диски должны проработать 1 неделю, чтобы на них образовался налет. После появления налета производительность увлажнения в помещении увеличится.
	Сухое помещение	Прибор в срок до 2 недель после начала эксплуатации будет компенсировать недостающую влагу помещению (паркет, мебель, растения, обои) в котором он установлен. После этого уровень влажности в помещении начнет увеличиваться до нормы.



## Срок службы прибора

Срок службы прибора 5 лет.

## Транспортировка и хранение

Перед длительным хранением вылейте всю воду из резервуара и на некоторое время оставьте с открытой крышкой для просушки. Очистите прибор, как описано выше, и тщательно высушите его. Выкрутите резьбовую пробку из резервуара для воды и храните ее так, чтобы не повредить уплотнение. Рекомендуется хранить прибор в оригинальной упаковке в сухом прохладном месте.

Прибор должен храниться в упаковке изготовителя в закрытом помещении при температуре от + 4 до + 40 °С и относительной влажности до 85% при температуре 25 °С.

Транспортирование и хранение прибора должно соответствовать указаниям манипуляционных знаков на упаковке.

## Дата изготовления

Дата изготовления указана на стикере на корпусе прибора, а также зашифрована в Code-128. Дата изготовления определяется следующим образом:

SN XXXXXXXX<sub>1</sub> XXXXX<sub>2</sub> XXXXXXXX<sub>3</sub> XXXXXX<sub>4</sub>

a

a – месяц и год производства.

## Гарантия

Гарантийный срок работы 2 года.

Гарантийное обслуживание увлажнителя производится в соответствии с гарантийными обязательствами, перечисленными в гарантийном талоне.

## Комплектация

1. Прибор.
2. Инструкция.
3. Гарантийный талон в инструкции.

## Утилизация прибора

По истечении срока службы прибор должен подвергаться утилизации в соответствии с нормами, правилами и способами, действующими в месте утилизации. Не выбрасывайте прибор вместе с бытовыми отходами. По истечении срока службы прибора, сдавайте его в пункт сбора для утилизации, если это

предусмотрено нормами и правилами вашего региона. Это поможет избежать возможных последствий на окружающую среду и здоровье человека, а также будет способствовать повторному использованию компонентов изделия. Информацию о том, где и как можно утилизировать прибор можно получить от местных органов власти.

## Сертификация продукции

Товар сертифицирован на территории Таможенного союза.

Товар соответствует требованиям:

ТР ТС 004/2011 «О безопасности низковольтного оборудования»,

ТР ТС 020/2011 «Электромагнитная совместимость технических средств»

## Изготовитель

SHENSHEN LIANCHUANG TECHNOLOGY GROUP CO., LTD. 1-3/F No. 1 Building Liachuang Technical Zone Bulan Road Nanwan Street Longgang District Shenzhen, China

ШЕНЬЖЭНЬ ЛИАНЧУАНГ ТЕХНОЛОДЖИ ГРУПП КО., ЛТД. 1-3/Ф №1 Билдинг Лианчуанг Техникал Зон, Булан Роуд Нанван стрит, Лонгганг дистрикт, Шеньжень, Китай

## Импортер

Общество с ограниченной ответственностью «Р-Климат»

Адрес: Россия, 119049, г. Москва,

ул. Якиманка Б., д. 35, стр. 1.

Тел./Факс: +7 (495) 777-19-67

e-mail: info@rusklimat.ru

## Сделано в Китае



Приборы и аксессуары можно приобрести в фирменном интернет-магазине:

[www.ballu.ru](http://www.ballu.ru)

или в торговых точках вашего города.

## Зміст

- 10 Використані позначення
- 11 Правила безпеки
- 12 Призначення приладу
- 12 Встановлення приладу
- 12 Будова приладу
- 13 Підключення приладу
- 13 Технічні характеристики
- 13 Експлуатація приладу
- 14 Чищення і обслуговування приладу
- 15 Пошук і усунення несправностей
- 17 Термін служби приладу
- 17 Транспортування і зберігання
- 17 Дата виготовлення
- 17 Гарантія
- 17 Комплектація
- 17 Утилізація приладу
- 17 Сертифікація
- 18 Гарантійний талон

## Використані позначення



### **УВАГА!**

Вимоги, недотримання яких може призвести до травми або серйозного пошкодження обладнання.



### **ОБЕРЕЖНО!**

Вимоги, недотримання яких може призвести до серйозної травми або смерті.

## **ПРИМІТКА**

1. Виробник залишає за собою право без попереднього повідомлення покупця вносити зміни в конструкцію, комплектацію або технологію виготовлення виробу з метою поліпшення його властивостей.
2. У тексті та цифрових позначеннях інструкції можуть бути допущені помилки.
3. Якщо після прочитання інструкції у вас залишаться питання по експлуатації приладу, зверніться до продавця або в спеціалізований сервісний центр для отримання роз'яснень.

## Правила безпеки



### УВАГА!

- Перед введенням в експлуатацію кліматичного комплексу (мийки повітря) уважно вивчіть цю інструкцію по його експлуатації і збережіть її для подальшого використання.
- Прилад призначений для роботи тільки від мережі змінного струму. Напруга в мережі змінного струму має відповідати даним, зазначеним у розділі «Технічні характеристики» (стор. 5).
- Прилад повинен експлуатуватися тільки в житлових приміщеннях з дотриманням зазначених умов експлуатації. Використання приладу не за призначенням може створювати ситуації, небезпечні для життя і здоров'я людей.
- Діти не усвідомлюють небезпеки, пов'язаної з використанням електроприладів, тому не залишайте дітей без нагляду поблизу комплексу!
- Не дозволяйте особам, які не ознайомилися з даною інструкцією або перебувають під впливом ліків або алкоголю, користуватися приладом.
- Перед введенням в експлуатацію кліматичного комплексу (мийки повітря) уважно вивчіть цю інструкцію по його експлуатації і збережіть її для подальшого використання.
- Прилад призначений для роботи тільки від мережі змінного струму. Напруга в мережі змінного струму має відповідати даним, зазначеним у розділі «Технічні характеристики» (стор. 5).
- Прилад повинен експлуатуватися тільки в житлових приміщеннях з дотриманням зазначених умов експлуатації. Використання приладу не за призначенням може створювати ситуації, небезпечні для життя і здоров'я людей.
- Діти не усвідомлюють небезпеки, пов'язаної з використанням електроприладів, тому не залишайте дітей без нагляду поблизу комплексу!
- Не дозволяйте особам, не ознайомилися з даною інструкцією або перебувають під впливом ліків або алкоголю, користуватися приладом, принаймні, без нагляду.



### ОБЕРЕЖНО!

Діти не усвідомлюють небезпеку, яка може виникнути при використанні електроприладів. Тому не дозволяйте їм використовувати або грати цим приладом без вашого нагляду. Не залишайте шнур живлення в зоні досяжності для дітей, навіть якщо

електроприлад вимкнений.

Зберігайте пакувальні матеріали (картон, пластик і т.п.) в недоступному для дітей місці, оскільки вони можуть становити небезпеку для дітей.

- Не допускається експлуатувати прилад, якщо кабель електроживлення або штепсельна вилка мають пошкодження, а також, якщо прилад несправний, пошкоджений при падінні або при інших обставинах. Комплекс повинен експлуатуватися тільки в зібраному вигляді.
- Ремонт приладу повинні виконувати тільки кваліфіковані фахівці. Щоб уникнути травм і пошкодження майна не намагайтеся самостійно ремонтувати прилад.
- Обов'язково виймайте штепсель з розетки в наступних випадках:
  - перед зливом або заправкою резервуара водою;
  - перед чищенням і технічним обслуговуванням;
  - перед монтажем / демонтажем елементів приладу;
  - перед переміщенням комплексу на інше місце.
- При відключенні приладу від мережі електроживлення не тягніть за кабель електроживлення і не торкайтеся до нього вологими руками.
- Встановлюйте прилад на рівній поверхні.
- Не встановлюйте комплекс в безпосередній близькості від електричних опалювальних приладів.
- За пошкодження, отримані через неправильне розташування приладу, фірма-виробник і продавець відповідальності не несуть.
- Не занурюйте комплекс (зволожувач / мийку повітря) в воду або інші рідини.
- Не встановлюйте прилад на проході або в інших місцях, де його можуть зачепити, перевернути і т.п.
- Якщо прилад не використовується, вимкніть його від мережі електроживлення.
- Не плануйте кабель електроживлення під килимом або іншими предметами.
- Розмістіть прилад так, щоб випадково не зачепити кабель електроживлення.
- Не використовуйте прилад в місцях зберігання вибухонебезпечних матеріалів, а також в зоні можливого скупчення горючих газів.
- Не використовуйте комплекс в сирих приміщеннях.

- Не допускайте потрапляння в прилад сторонніх предметів.
- Не закривайте сторонніми предметами повітрязабірні отвори і ґрати для виходу повітря.
- Не сідайте, не вставайте і не ставте важкі предмети на прилад.
- Щоб уникнути пошкодження приладу не додавайте в використовувану для зволоження воду ефірні масла, консервуючі добавки, ароматизатори та інші сторонні домішки! За пошкодження приладу, отримані через невиконання даної вимоги, фірма-виробник і продавець відповідальності не несуть.

### Призначення приладу

Прилад призначений для підтримки необхідного рівня вологості в приміщенні і очищення повітря від домішок. Комфортні умови досягаються при відносній вологості повітря від 40% до 60%.

Процес зволоження повітря в AW-340 побудований за принципом «холодного випаровування». У комплексі використовуються спеціальні пластикові диски з адсорбуючою поверхнею, які омиваються водою в піддоні і, обертаючись, збирають на себе краплі вологи. Випаровування води з поверхні дисків забезпечує «м'яке», природне зволоження. Процес очищення повітря здійснюється без застосування змінних фільтрів і витратних матеріалів. При проходженні повітряного потоку через встановлений фільтр очищення і систему вологих дисків затримуються шкідливі домішки - пил, пилок рослин, частинки волосся, шерсть тварин і ін., і змиваються водою в піддон приладу.

Таким чином досягається ефект вологого прибирання повітря і чистоти в приміщенні, що обслуговується.

#### Комплекс (мийка повітря) BALLU AW-340:

- «мис» і зволожує повітря без використання змінних фільтруючих елементів;
- Затримує великі фрагменти пилу і очищує повітря, завдяки встановленому фільтру Pre-filter
- цифровий дисплей з сенсорним управлінням;
- автоматичне зниження яскравості дисплея в нічному режимі;
- вбудований гігросдат - можливість регулювання рівня вологості;
- автоматичне відключення при низькому рівні води;
- має 4 швидкості роботи вентилятора. У приладі передбачені автоматичний, ручний і нічний режим роботи;

- придатний для приміщень площею до 35 м<sup>2</sup>;
- виготовлений з високоякісних компонентів, має тривалий термін експлуатації;
- низький рівень шуму (< 32 дБ (А)).

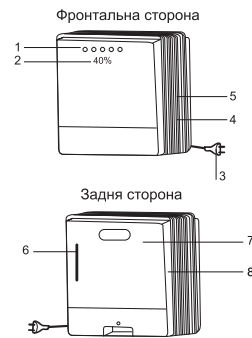
### Встановлення приладу



#### УВАГА!

- Обережно витягніть прилад з упаковки.
- Перевірте внутрішню частину приладу на наявність упаковки, і при необхідності, видаліть цю упаковку.
- Встановіть прилад на підлозі або на будь-якій плоскій, сухій, горизонтальній поверхні.

### Будова приладу



мал. 1

1. Панель управління приладу
2. Дисплей з індикацією
3. Мережевий провід
4. Знімна панель відсіку для фільтра
5. Фільтр попереднього очищення Pre-filter
6. Вікно-індикатор рівня води
7. Кришка, що знімається + резервуар для води (встановлений всередині)
8. Барабан з зволожуючими дисками (встановлений всередині)

#### Панель управління



мал. 2

1. Power - Вмикання/вимикання приладу
2. Speed - Перемикання швидкостей роботи вентилятора  
SL - Мінімальна швидкість LO - Низька швидкість  
MI - Середня швидкість HI - Висока швидкість
3. (HUMIDITY) - Установка бажаного рівня вологості (діапазон 40% -50% -60% -70% -CO- 40% ...)
4. (TIMER) - Таймер на вимикання (0-1-2 ... -12- 0 ...)  
(до 12 годин)
5. (Night) - Включення / вимикання нічного режиму

### Підключення приладу

- Переконайтеся, що параметри мережі електроживлення відповідають технічним характеристикам, зазначеним в таблиці 1.
- Забезпечте вільний доступ до приладу і залиште навколо нього вільний простір, достатній для проведення технічного обслуговування і чищення приладу.

### Технічні характеристики

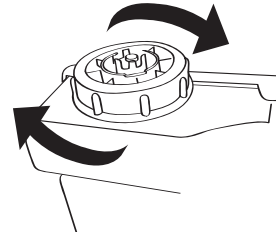
Таблиця 1

Параметр	AW-340
Напруга живлення, В~Гц	220-240~50/60
Номінальна потужність, Вт	15
Номінальний струм, А	0,7
Рівень шуму, дБ(А)	< 32
Влагозахитное исполнение, IP	IPX0
Клас електрозахисту	II клас
Ємність для води (бак і піддон)	до 4,6
Производительность по увлажнению, мл/ч	250
Рекомендована площа приміщення	до 35
Розміри приладу (ШхВхГ), мм	380x391x215
Розміри упаковки (ШхВхГ), мм	430x475x270
Вага нетто, кг	5,8
Вага брутто, кг	6,6

#### **УВАГА!**

- Не використовуйте для заправки приладу газівану мінеральну воду.
- Не додавайте в воду ароматизатори і ефірні масла. Під дією цих речовин пластмасові деталі приладу можуть деформуватися або змінити колір.

- Кожен день наповнюйте резервуар чистою водою.



мал. 3

### Експлуатація приладу

#### **УВАГА!**

Використовуйте джерело живлення змінного струму, вказане в технічних характеристиках зволожувача. Перевищення напруги призводить до несправності, що викликає загоряння або ураження електричним струмом.

#### **УВАГА!**

Не використовуйте прилад з несправним кабелем живлення або виделкою, а також при розбавтаню розеткою. Це призводить до іскріння, ураження електричним струмом або ураження електричним струмом.

#### **УВАГА!**

Не вмiкайте живлення при зливi води або при знаходженнi приладу в перегорнутому положеннi. Це може привести до несправностi. Управлiння роботою комплексу здiйснюється на панелi управлiння.

1. Підключіть прилад до мережі. На дисплеї загоряться 3 білих прямокутника і 2 рази пролунає звуковий сигнал. Для включення зволожувача натисніть кнопку «Power» (On / Off). Загориться вітання "Hi!" і прилад почне працювати в режимі зволоження.

При палаючій на дисплеї індикації низького рівня води "NO!" прилад не запуститься внаслідок недостатньої кількості води в ємності.

2. Кнопка «SPEED» (вибір швидкості обертання вентилятора). Продуктивність зволоження залежить від швидкості обертання вентилятора. У приладі передбачено 4 швидкості. Для установки бажаної швидкості необхідно по черзі натискати на кнопку "Speed" поки не загориться індикація бажаної швидкості.
3. Кнопка "HUMIDITY" встановлює бажану вологість у приміщенні (40% -50% -60% -70% CO ..) Для вибору необхідного рівня вологості або встановлення режиму CO (continuous) (безперервний) натисніть кілька разів. CO - режим, при якому прилад працює в режимі зволоження, поки кількість води в приладі не досягне мінімального обсягу.
4. Кнопка "TIMER" дозволяє встановлювати час роботи приладу, після закінчення якого прилад автоматично відключиться (при достатній кількості води в резервуарі). Натисніть на кнопку кілька разів, щоб вибрати потрібний часовий діапазон (1-2-3 ....-12-0- ...) із кроком 1 годину.



**УВАГА!**

Для відключення таймера виберіть значення 00 на дисплеї.

5. Кнопка "NIGHT" включає нічний режим роботи. Натисніть кнопку на дисплеї - загориться і буде мигати індикація ZZZ. Через 10 секунд вся індикація згасне. Вентилятор буде працювати на мінімальній швидкості, щоб не створювати шум і не заважати Вашому відпочинку. Для виходу з нічного режиму необхідно повторно натиснути кнопку "NIGHT".
6. Кнопка «HUMIDITY» призначена для встановлення рівня вологості в приміщенні. В ручному режимі можна встановити бажаний рівень відносної вологості (40 - 75%) і запрограмувати пристрій на тривалу роботу (індикація «Co») – continuous / безперервний). Для цього натисніть кнопку рівня вологості («HUMIDITY») кілька разів, при цьому індикатор рівня вологості буде блимати, відображаючи встановлений рівень вологості. Протягом декількох секунд після введення індикатор перестане блимати і знову переключиться на відображення поточної відносної вологості в приміщенні.



**УВАГА!**

Показання гігрометра в приладі не є еталонними і можуть мати похибку.



**УВАГА!**

У процесі роботи в режимі зволоження на дисплеї поперемінно відображається індикація поточного рівня вологості, встановленої швидкості вентилятора, встановленого рівня вологості і таймера (якщо він активований).

Через деякий час після останнього натискання кнопки світлова індикація стане менш яскравою.

Через некоторое время после последнего нажатия кнопки световая индикация станет менее яркой.

8. Для завершення роботи приладу натисніть кнопку «Power» (On / Off).

Індикатор кнопки повинен згаснути. прилад відключиться.

**Чищення і обслуговування приладу**



**УВАГА!**

Перед початком чищення пристрою переконайтеся в тому, що штекер витягнутий з розетки. В іншому випадку, це може призвести до ураження електричним струмом.

Для догляду за зовнішньою поверхнею пристрою використовуйте вологу м'яку тканину.



**УВАГА!**

Щоб уникнути ураження електричним струмом не тріть і не пошкоджуйте при чищенні елементи пристрою.

Не використовуйте при чищенні приладу розчинник, бензин, діметилбензол, жорстку щітку, Талькова пудру і інші речовини, крім води.



**УВАГА!**

Для видалення нальоту вапна і очищення пристрій лише засіб для очищення пластмас.

**Чищення приладу**

Рекомендується ретельно промивати піддон і резервуар для води мінімум 1 раз в тиждень.

Миття зволожуючих / очищувальних дисків

проводьте кожні 2 -4 тижні.

Не використовуйте абразивні засоби! Компоненти приладу слід промивати проточною водою.

- Інтервали між чистками залежать від якості повітря в приміщенні, що заправляється водою, а так само від інтенсивності (тривалості) експлуатації приладу.
- Для проведення чистки прилад може бути легко розібраний без застосування спеціальних інструментів. Якщо заправлений водою пристрій не експлуатувався протягом тижня або більше, то слід вилити всю воду з резервуара і виконати чищення приладу

### Чищення корпусу приладу

Очистіть корпус приладу за допомогою вологої тканини і висушіть його. Якщо корпус сильно забруднений, скористайтеся засобом, що очищає для пластмасових виробів.

### Чищення піддону і резервуара для води

За допомогою пластмасової або дерев'яної щітки видаліть зі стінок піддону вапняні відкладення. Після закінчення чищення зберіть прилад, встановивши всі його елементи в початкове положення.



#### УВАГА!

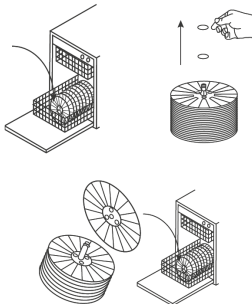
При сильних ударах резервуар для води може протікати.

При появі витіку води негайно припиніть роботу пристрою і зверніться до сервісного центру.



#### УВАГА!

Легкий вапняний наліт на дисках підвищує інтенсивність зволоження і очищувальну здатність!



мал. 4



#### УВАГА!

Не зашкідить набір зволожуючих / очищувальних дисків, помістивши його в посудомийну машину. Якщо в посудомийній машині недостатньо місця, то розберіть набір і помістіть диски в машину окремо (мал. 4).

При чищенні дисків в посудомийній машині використовуйте температуру води не більше 40 °С. Також Ви можете помити і очистити зволожуючі диски від нальоту під душем у ванній. При сильній забрудненості барабан зі зволожуючими дисками можна замочити в теплій воді з розчищеною лимонною кислотою.



#### УВАГА!

Категорично забороняється використовувати режим сушіння, інакше зволожуючі диски можуть пошкодитися від високої температури.

Після закінчення чищення зберіть набір зволожуючих / очищувальних дисків і зволожувач, встановивши всі елементи в початкове положення.

### Обслуговування після очищення

2. Для підтримки приладу в сухому стані видаліть воду після очищення і обов'язково просушіть резервуар для води і корпус пристрою.
3. Переконайтеся в тому, що всередині резервуара для води і корпусу пристрою не залишилося води.



#### УВАГА!

Зберігання пристрою в непросушеному стані призводить до появи цвілі.

### Пошук і усунення несправностей

У разі виникнення проблем з експлуатацією або виявлення несправностей зверніться до способів усунення несправностей (див. Таблиця 2). У разі неможливості вирішення проблем зазначеними способами зверніться до сервісного центру.

Таблиця 2

Несправності	Ймовірна причина	Спосіб усунення
Прилад не працює	Кабель електроживлення не підключено до електричної розетки	Вставте вилку в розетку сети и нажміть клавішу Power.
	Не до кінця встановлений і не зафіксований піддон і пакет зволожуючих дисків	Установіть піддон до кінця. После этого нажміть клавішу Power
	Низький рівень води в піддоні	Заповніть резервуар водою и установіть в піддон.
	Неправильно встановлений пакет дисків	Вийміть піддон з дисками. Встановіть пакет дисків так, щоб пази пакета дисків легко впади в піддон .
Сторонній шум при роботі приладу	Не була знята пакувальна стрічка транспортування для дисків.	Вимкніть прилад. Вийміть піддон з дисками і видаліть транспортувальну стрічку. Після цього встановіть піддон з дисками назад в прилад. Включіть в потрібному режимі .
Відсутнє зволоження	Низький рівень води в піддоні	Заповніть резервуар водою і встановіть в піддон.
	Нові диски	Нові диски повинні пропрацювати 1 тиждень, щоб на них утворився наліт. Після появи нальоту продуктивність зволоження в приміщенні збільшиться .
	Сухе приміщення	Прилад в термін до 2 тижнів після початку експлуатації буде компенсувати відсутню вологу приміщенню (паркет, меблі, рослини, шпалери) в якому він встановлений. Після цього рівень вологості в приміщенні почне збільшуватися до норми.



## Термін служби приладу

Термін служби приладу складає 5 років.

## Транспортування і зберігання

Перед тривалим зберіганням вилийте всю воду з резервуара і на деякий час залиште з відкритою кришкою для просушування. Почистіть пристрій, як описано вище, і ретельно висушіть його. Викрутіть різьбову пробку з резервуара для води і зберігайте її так, щоб не пошкодити ущільнення. Рекомендується зберігати прилад в оригінальній упаковці в сухому прохолодному місці.

Прилад повинен зберігатися в упаковці виробника в закритому приміщенні при температурі від +4 до +40 °С і відносній вологості до 85% при температурі 25 °С.

Транспортування і зберігання приладу повинно відповідати вказівкам маніпуляційних знаків на упаковці.

## Дата виготовлення

Дата виготовлення вказана на стікері на корпусі приладу, а також зашифрована в Code-128. Дата виготовлення визначається наступним чином:

SN XXXXXXXX XXXX XXXXXXX XXXXXX  
а

а - місяць і рік виробництва.

## Гарантія

Гарантійний термін становить 1 рік. Гарантійне обслуговування приладу проводиться відповідно до гарантійних зобов'язань, перерахованих в гарантійному талоні.

## Комплектація

1. Осушувач повітря і аксесуари.
2. Інструкція
3. Гарантійний талон в інструкції

## Утилізація приладу

Після закінчення терміну служби прилад може бути піддано утилізації відповідно до норм, правил і способів, що діють в місці утилізації. Не викидайте пристрій разом з побутовими відходами.

Після закінчення терміну служби приладу, здавайте його в пункт збору для утилізації, якщо це передбачено нормами і правилами вашого регіону. Це допоможе уникнути можливих наслідків на навколишнє середовище і здоров'я людини, а також буде сприяти повторному використанню компонентів виробу. Інформацію про те, де і як можна утилізувати прилад можна отримати від місцевих органів влади.

## Сертифікація продукції

Товар сертифікований на території України, відповідає вимогам нормативних документів: ДСТУ EN 60335-2-30:2015, ДСТУ EN 60335-2-40:2014, ДСТУ EN 60335-2-61:2015, ДСТУ EN 55014-1:2016, ДСТУ EN 60335-2-40:2014, ДСТУ EN 55014-2:2015.

### Виробник:

SHENSHEN LIANCHUANG TECHNOLOGY GROUP CO., LTD. 1-3/F No. 1 Building Liachuang Technical Zone Bulan Road Nanwan Street Longgang District Shenzhen, China

Шеньжень ліанчуанг технолоджи ГРУП КО., ЛТД. 1-3 / Ф №1 Білдинг Ліанчуанг Технікал Зон, Булан Роуд Нанван стріт, Лонгганг дистрикт, Шеньжень, Китай

### Імпортёр в Україні:

ТОВ «Торговий дім Клімат Країни» Адреса: 08322, Київська обл., Бориспільський р-н., с. Проліски вул. Промислова, 9, офіс 4

### Виготовлено в Китаї



Прилади й аксесуари можна придбати в фірмовому інтернет-магазині:  
<http://www.ballu.in.ua>  
або в торгових точках Вашого міста.

## ГАРАНТИЙНЫЙ ТАЛОН

Настоящий документ не ограничивает определенные законом права потребителей, но дополняет и уточняет оговоренные законом обязательства, предполагающие соглашение Сторон, либо договор.

### Поздравляем вас с приобретением техники отличного качества!

Убедительно просим вас во избежание недоразумений до установки/эксплуатации изделия внимательно изучить его инструкцию по эксплуатации.

В конструкцию, комплектацию или технологию изготовления изделия, с целью улучшения его технических характеристик, могут быть внесены изменения. Такие изменения вносятся без предварительного уведомления Покупателя и не влекут обязательств по изменению/улучшению ранее выпущенных изделий.

Дополнительную информацию по продукту вы можете получить у Продавца или по нашей информационной линии в г. Москве:

Тел.: **8 (800) 500-07-75**

**Режим работы с 10:00 до 19:00 (пн-пт)**

**По России звонок бесплатный**

E-mail: [service@ballu.ru](mailto:service@ballu.ru)

Адрес в интернете: [www.ballu.ru](http://www.ballu.ru)

### Внешний вид и комплектность изделия

Тщательно проверьте внешний вид изделия и его комплектность, все претензии по внешнему виду и комплектности предъявляйте Продавцу при покупке изделия. Гарантийное обслуживание купленного вами прибора осуществляется через Продавца, специализированные сервисные центры или монтажную организацию, проводившую установку прибора (если изделие нуждается в специальной установке, подключении или сборке).

По всем вопросам, связанным с техобслуживанием изделия, обращайтесь в специализированные сервисные центры. Подробная информация о сервисных центрах, уполномоченных осуществлять ремонт и техническое обслуживание изделия, находится на вышеуказанном сайте.

### Заполнение гарантийного талона

Внимательно ознакомьтесь с гарантийным талоном и проследите, чтобы он был правильно заполнен и имел штамп Продавца. При отсутствии штампа Продавца и даты продажи (либо кассового чека с датой продажи) гарантийный срок исчисляется с даты производства изделия.

Запрещается вносить в гарантийный талон какие-либо изменения, а также стирать или переписывать указанные в нём данные. Гарантийный талон должен содержать: наименование и модель изделия, его серийный номер, дата продажи, а также имеется подпись уполномоченного лица и штамп Продавца.

В случае неисправности прибора по вине изготовителя обязательство по устранению неисправности будет возложено на уполномоченную изготовителем организацию. В данном случае покупатель вправе обратиться к Продавцу.

Ответственность за неисправность прибора, возникшую по вине организации, проводившей установку (монтаж) прибора возлагается на монтажную организацию. В данном случае необходимо обратиться к организации, проводившей установку (монтаж) прибора. Для установки (подключения) изделия (если оно нуждается в специальной установке, подключении или сборке) рекомендуем обращаться в специализированные сервисные центры, где можете воспользоваться услугами квалифицированных специалистов. Продавец, уполномоченная изготовителем организация, импортер и изготовитель не несут ответственности за недостатки изделия, возникшие из-за его неправильной установки (подключения).

### Область действия гарантии

Обслуживание в рамках предоставленной гарантии осуществляется только на территории РФ и распространяется на изделия, купленные на территории РФ. Настоящая гарантия не дает права на возмещение и покрытие ущерба, произошедшего в результате переделки или регулировки изделия, без предварительного письменного согласия изготовителя, с целью приведения его в соответствие с национальными или местными техническими стандартами и нормами безопасности, действующими в любой другой стране, кроме РФ, где это изделие было первоначально продано.

### Настоящая гарантия распространяется на производственные или конструкционные дефекты изделия

Выполнение ремонтных работ и замена дефектных деталей изделия специалистами уполномоченного сервисного центра производятся в сервисном центре или непосредственно у Покупателя (по усмотрению сервисного центра). Гарантийный ремонт изделия выполняется в срок не более 45 дней. В случае если во время устранения недостатков товара станет очевидным, что они не будут устранены в определённый соглашением Сторон срок, Стороны могут заключить соглашение о новом сроке устранения недостатков товара.

Гарантийный срок на комплектующие изделия (детали, которые могут быть сняты с изделия без применения каких-либо инструментов, т. е. ящики, полки, решётки, корзины, насадки, щётки, трубки, шланги и др. подобные комплектующие) составляет 3 (три) месяца. Гарантийный срок на новые комплектующие, установленные на изделии при гарантийном или платном ремонте,

либо приобретенные отдельно от изделия, составляет 3 (три) месяца со дня выдачи отремонтированного изделия Покупателю, либо продажи последнему этих комплектующих.

**Настоящая гарантия не распространяется на:**

- периодическое обслуживание и сервисное обслуживание изделия (чистку, замену фильтров или устройств, выполняющих функции фильтров);
- любые адаптации и изменения изделия, в т. ч. с целью усовершенствования и расширения обычной сферы его применения, которая указана в Инструкции по эксплуатации изделия, без предварительного письменного согласия изготовителя;
- аксессуары, входящие в комплект поставки.

**Настоящая гарантия также не предоставляется в случаях, если недостаток в товаре возник в результате:**

- использования изделия не по его прямому назначению, не в соответствии с его Инструкцией по эксплуатации, в том числе эксплуатации изделия с перегрузкой или совместно со вспомогательным оборудованием, не рекомендуемым Продавцом, уполномоченной изготовителем организацией, импортёром, изготовителем;
- наличия на изделии механических повреждений (сколов, трещин и т. д.), воздействий на изделие чрезмерной силы, химически агрессивных веществ, высоких температур, повышенной влажности/запылённости, концентрированных паров, если что-либо из перечисленного стало причиной неисправности изделия;
- ремонта/наладки/инсталляции/адаптации/пуска изделия в эксплуатацию не уполномоченными на то организациями/ лицами;
- неаккуратного обращения с устройством, ставшего причиной физических, либо косметических повреждений поверхности;
- если нарушены правила транспортировки/хранения/монтажа/эксплуатации;
- стихийных бедствий (пожар, наводнение и т. д.) и других причин, находящихся вне контроля Продавца, уполномоченной изготовителем организации, импортёра, изготовителя и Покупателя, которые причинили вред изделию;
- неправильного подключения изделия к электрической или водопроводной сети, а также неисправностей (не соответствие рабочих параметров) электрической или водопроводной сети и прочих внешних сетей;
- дефектов, возникших вследствие попадания внутрь изделия посторонних предметов, жидкостей, кроме предусмотренных инструкцией по эксплуатации, насекомых и продуктов их жизнедеятельности и т. д.;
- необходимости замены ламп, фильтров, элементов питания, аккумуляторов, предохранителей, а также стеклянных/фарфоровых/матерчатых и перемещаемых вручную деталей и других дополнительных быстроизнашивающихся/сменных деталей изделия, которые имеют собственный ограниченный период работоспособности, в связи с их естественным износом;
- дефектов системы, в которой изделие использовалось как элемент этой системы.

Покупатель предупреждён о том, что если товар отнесен к категории товаров, предусмотренных «Перечнем непродовольственных товаров надлежащего качества, не подлежащих возврату или обмену на аналогичный товар другого размера, формы, габарита, фасона, расцветки или комплектации» Пост. Правительства РФ № 55 от 19.01.1998 он не вправе требовать обмена купленного изделия в порядке ст. 25 Закона «О защите прав потребителей» и ст. 502 ГК РФ. С момента подписания Покупателем Гарантийного талона считается, что:

- вся необходимая информация о купленном изделии и его потребительских свойствах предоставлена Покупателю в полном объёме, в соответствии со ст. 10 Закона «О защите прав потребителей»;
- покупатель получил Инструкцию по эксплуатации купленного изделия на русском языке и

.....;

- покупатель ознакомлен и согласен с условиями гарантийного обслуживания/особенностями эксплуатации купленного изделия;
- покупатель претензий к внешнему виду/комплектности купленного изделия не имеет.

.....

Отметить здесь, если работа изделия проверялась в присутствии Покупателя.

Подпись Покупателя: .....

Дата: .....



Заполняется продавцом

**Ballu**<sup>HOME</sup><sup>®</sup>

**ГАРАНТИЙНЫЙ ТАЛОН**  
сохраняется у клиента

Модель \_\_\_\_\_  
Серийный номер \_\_\_\_\_  
Дата продажи \_\_\_\_\_  
Название продавца \_\_\_\_\_  
\_\_\_\_\_  
Адрес продавца \_\_\_\_\_  
\_\_\_\_\_  
Телефон продавца \_\_\_\_\_  
\_\_\_\_\_  
Подпись продавца \_\_\_\_\_  
Печать продавца \_\_\_\_\_

Изымается мастером при обслуживании

**Ballu**<sup>HOME</sup><sup>®</sup>

**ГАРАНТИЙНЫЙ ТАЛОН**  
на гарантийное обслуживание

Модель \_\_\_\_\_  
Серийный номер \_\_\_\_\_  
Дата продажи \_\_\_\_\_  
Дата приема в ремонт \_\_\_\_\_  
№ заказа-наряда \_\_\_\_\_  
Проявление дефекта \_\_\_\_\_  
\_\_\_\_\_  
Ф.И.О. клиента \_\_\_\_\_  
\_\_\_\_\_  
Адрес клиента \_\_\_\_\_  
\_\_\_\_\_  
Телефон клиента \_\_\_\_\_  
Дата ремонта \_\_\_\_\_  
Подпись мастера \_\_\_\_\_

Заполняется установщиком

**Ballu**<sup>HOME</sup><sup>®</sup>

**ГАРАНТИЙНЫЙ ТАЛОН**  
сохраняется у клиента

Модель \_\_\_\_\_  
Серийный номер \_\_\_\_\_  
Дата продажи \_\_\_\_\_  
Название установщика \_\_\_\_\_  
\_\_\_\_\_  
Адрес установщика \_\_\_\_\_  
\_\_\_\_\_  
Телефон установщика \_\_\_\_\_  
\_\_\_\_\_  
Подпись установщика \_\_\_\_\_  
Печать установщика \_\_\_\_\_

Изымается мастером при обслуживании

**Ballu**<sup>HOME</sup><sup>®</sup>

**ГАРАНТИЙНЫЙ ТАЛОН**  
на гарантийное обслуживание

Модель \_\_\_\_\_  
Серийный номер \_\_\_\_\_  
Дата продажи \_\_\_\_\_  
Дата приема в ремонт \_\_\_\_\_  
№ заказа-наряда \_\_\_\_\_  
Проявление дефекта \_\_\_\_\_  
\_\_\_\_\_  
Ф.И.О. клиента \_\_\_\_\_  
\_\_\_\_\_  
Адрес клиента \_\_\_\_\_  
\_\_\_\_\_  
Телефон клиента \_\_\_\_\_  
Дата ремонта \_\_\_\_\_  
Подпись мастера \_\_\_\_\_

## ГАРАНТІЙНИЙ ТАЛОН

*Цей документ не обмежує визначені законом права споживачів, але доповнює і уточнює обумовлені законом зобов'язання, що припускають угоду сторін або договір*

### Вітаємо Вас з придбанням техніки відмінної якості!

Уважно ознайомтеся з гарантійним талоном і простежте, щоб він був правильно заповнений і мав штамп Продавця. За відсутності штампа та дати продажу (або касового чека з датою продажу) гарантійний термін виробу обчислюється з дня його виготовлення.

Ретельно перевірте зовнішній вигляд виробу і його комплектність, всі претензії за зовнішнім виглядом і комплектності виробу пред'являйте Продавцю при покупці виробу. Гарантійне обслуговування здійснювати ремонт і технічне обслуговування виробу, спеціалізовані сервісні центри або монтажну організацію, що проводила установку приладу (якщо виріб потребує спеціальної установки, підключення або збірці).

З усіх питань, пов'язаних з техобслуговуванням виробу, звертайтеся в спеціалізовані сервісні центри. Детальна інформація про сервісні центри, уповноважених здійснювати ремонт і технічне обслуговування виробу, знаходиться на сайті [www.ballu.in.ua](http://www.ballu.in.ua)

Додаткову інформацію Ви можете отримати у Продавця або по нашій інформаційній лінії в Україні:

**Тел.: 0 800 210 255**

**Зі стаціонарних тел. дзвінок безкоштовний**

**Адрес в Інтернет: [www.ballu.in.ua](http://www.ballu.in.ua)**

**Тел. сервісного центру "Альфа-Сервіс"**

(044)451-59-02 (044)451-52-32

(067)442-86-33

0-800-50-53-17

У випадку несправності приладу з вини виробника зобов'язання щодо усунення несправності лягає на уповноважену виробником організацію. У даному випадку покупець у праві звернутися до Продавця. Відповідальність за несправність приладу з вини організації, що проводила установку (монтаж) приладу, лягає на монтажну організацію. У даному випадку

необхідно звернутися до організації, що проводила установку (монтаж) приладу.

Для установки (підключення) виробу (якщо виріб потребує спеціальної установки, підключення або збірці) рекомендуємо звертатися в спеціалізовані сервісні центри. Ви можете скористатися послугами кваліфікованих фахівців, однак Продавець, Уповноважена виробником організація, Імпортер, Виробник не несуть відповідальності за недоліки виробу, що виникли з - за його неправильної установки (підключення).

У конструкцію, комплектацію або технологію виготовлення виробу, з метою поліпшення його технічних характеристик, можуть бути внесені зміни. Такі зміни вносяться у виріб без попереднього повідомлення Покупця і не тягнуть зобов'язань зі зміни / поліпшення раніше випущених виробів. Переконайтеся, що Ви уникнете непорозуміння до установки / експлуатації виробу уважно вивчити його інструкцію з експлуатації. Забороняється вносити в Гарантійний талон які - небудь зміни, а також прати або переписувати які - або зазначені в ньому дані. Ця гарантія має силу, якщо Гарантійний талон правильно / чітко заповнений і в ньому зазначені: найменування та модель виробу, його серійні номери, дата продажу, а також є підпис уповноваженої особи та штамп Продавця.

ТИП	Термін служби
Кондиціонери, осушувачі, електричні обігрівачі (конвектори), масляні радіатори, водонагрівачі (серії BWH / S NEXUS (H), BWH / S NEXUS titanium edition (H), BWH / S Omnium O (U)), інфрачервоні обігрівачі для монтажу в підвісній стелі (серія BIH-S)	10 (десять) років
Водонагрівачі (серія BHW / S Space)	8 (вісім) років
Електричні інфрачервоні обігрівачі, електричні теплові пушки, завіси	7 (сім) років
Решта виробів	5 (п'ять) років

ТИП	Гарантійний термін
Інфрарчервоні обігрівачі для монтажу в підвісні стелі (серія ВІН-5)	5 (п'ять) років
Кондиціонери (серії ВSAG, ВSE, ВSEI, ВSD, ВSDI, ВSLI-EE, ВSPI, ВSA, ВSAI, В2OI-FM, В3OI-FM, В4OI-FM, В5EI-FM, ВCFI-FM, ВDI-FM, ВCI-FM) *, мобільні кондиціонери (ВPHS), осушувачі (серія ВDM), електричні конвектори, електричні побутові інфрарчервоні обігрівачі, електричні теплові пушки (серія ВKX)	3 (три) роки
Кондиціонери (серія ВSWI, ВSW), водонагрівачі (серія ВWH/S Nexus (H), ВWH/S Nexus titanium edition (H), ВWH/S Omnium O (U)**), ВWH/S Space ***, електричні інфрарчервоні обігрівачі (серії ВІН-AP, ВІН-СМ, ВІН-Т, ВІН-L), електричні теплові пушки (крім серії ВKX), газові теплогенератори, завіси, водяні теплоventильатори	2 (два) роки
Інфрарчервоні газові обігрівачі, дизельні теплогенератори, решта виробів	1 (один) рік

\* На компресор кондиціонерів серії ВSEI гарантійний термін становить 60 (шістдесят) місяців

\*\* На Водовмісній ємності (бак) гарантійний термін становить 84 (вісімдесят чотири) місяця, інші елементи виробу - 24 (двадцять чотири) місяця.

\*\*\* На Водовмісній ємності (бак) гарантійний термін становить 60 (шістдесят) місяців, інші елементи виробу - 24 (двадцять чотири) місяця.

### Ця гарантія поширюється на виробничий або конструкційний дефект виробу.

Виконання уповноваженим сервісним центром ремонтних робіт та заміна дефектних деталей виробу проводиться в сервісному центрі або у Покупця (на розсуд сервісного центру). Гарантійний ремонт виробу виконується в строк не більше 45 днів. У разі, якщо під час усунення недоліків товару стане очевидним, що вони не будуть усунені в визначеній угодою сторін строк, сторони можуть укласти угоду про новий термін усунення недоліків, товару.

Гарантійний строк на комплектуючі виробу (деталі які можуть бути зняті з виробу без застосування яких - небудь інструментів, тобто ящики, полки, решітки, кошики, насадки, щітки, трубки, шланги та ін подібні комплектуючі) складає три місяці. Гарантійний термін на нові комплектуючі виробу, встановлені на виріб при гарантійному або платному ремонті, або придбані окремо від виробу, становить три місяці з дня видачі Покупцем виробу після закінчення ремонту, або продажу останнього цих комплектуючих. Ця гарантія дійсна тільки на території України на виробу, куплені на території України.

Ця гарантія не дає права на відшкодування та покриття збитків, що стався в результаті переробки або регулювання виробу, без попередньої письмової згоди виготовлювача, з метою приведення його у відповідність з національними або місцевими технічними стандартами і нормами безпеки, що діють у будь-якій країні, окрім України, в якій цей виріб був спочатку продано.

#### • Ця гарантія не поширюється на:

- періодичне обслуговування та сервісне обслуговування виробу (чищення, заміну фільтрів чи пристроїв виконують функції фільтрів);
- будь-які адаптації та зміни виробу, в т.ч. з метою удосконалення та розширення звичайної сфери його застосування, яка вказана в Інструкції з експлуатації виробу, без попередньої письмової згоди виготовлювача.
- аксесуари, які входять в комплект поставки.

#### Ця гарантія також не надається у випадках:

- Якщо буде повністю / частково змінений, стертий, видалений або є нерозбірливим серійний номер виробу;

- використання виробу не за його прямим призначенням, не у відповідності з його Інструкцією з експлуатації, в тому числі, експлуатації виробу з перевантаженням або спільно з допоміжним обладнанням, що не рекомендованим Продавцем, уповноваженою виробником організацією, імпортером, виробником;
- наявності на виробі механічних ушкоджень (відколів, тріщин і т.д.), впливів на виріб надмірної сили, хімічно агресивних речовин, високих температур, підвищеної вологості / запиленості, концентрованих парів, якщо що - небудь з перерахованого стало причиною несправності виробу;
- ремонту / наладки / інсталяції / адаптації / пуску виробу в експлуатацію не уповноваженими на те організаціями / особами; стихійних лих (пожежа, повінь, тощо) та інших причин знаходяться поза контролем Продавця, уповноваженою виробником організації, імпортера, виробника та Покупця, які заподіяли шкоду виробу;
- неправильного підключення виробу до електричної або водопровідної мережі, а також несправностей (невідповідність робочих параметрів) електричної або водопровідної мережі та інших зовнішніх мереж;
- дефектів, що виникли внаслідок попадання всередину виробу сторонніх предметів, рідин, крім передбачених інструкцією з експлуатації, комах і продуктів їх життєдіяльності тощо;
- неправильного зберігання виробу;
- необхідності заміни ламп, фільтрів, елементів живлення, акумуляторів, запобіжників, а також скляних / порцелянових / матер'яних та переміщуються вручну деталей та інших додаткових швидкозношуваних / змінних деталей виробу, які мають власний обмежений період працездатності, у зв'язку з їх природним зносом, або якщо така заміна передбачена конструкцією і не пов'язана з розбиранням виробу;
- дефектів системи, в якій виріб використовувався як елемент цієї системи.
- дефектів, що виникли внаслідок невиконання Покупцем зазначеної нижче Пам'ятки по догляду за кондиціонером.

### **Особливі умови гарантійного обслуговування кондиціонерів**

Ця гарантія не поширюється на недоліки роботи виробу в разі, якщо Покупець за своєю ініціативою (без урахування відповідної інформації Продавця) вибрав і купив кондиціонер належної якості, але за своїми технічними характеристиками не призначений для приміщення, в якому він був згодом встановлений Покупцем.

Шановний Покупець! Нагадуємо, що некваліфікований монтаж кондиціонерів може привести його до неправильної роботи і як наслідок до виходу виробу з ладу. Монтаж даного обладнання повинен проводитися згідно з документом про «Монтаж та пусконаладження випарних компресорно-конденсаторних блоків побутових систем кондиціонування будівлях і спорудах». Гарантія на монтажні роботи та пов'язані з ними недоліки в роботі виробу несе монтажна організація. Виробник (продавець) має право відмовити в гарантії на виріб змонтоване та введене в експлуатацію з порушенням стандартів та інструкцій.

### **Особливі умови гарантійного обслуговування водонагрівальних приладів**

Ця гарантія не надається, якщо несправності в водонагрівальних приладах виникли в результаті: замерзання або всього лише однократного перевищення максимально допустимого тиску води, зазначеного на таблиці з характеристиками водогрійного приладу; експлуатації без захисних пристроїв або пристроїв не відповідають технічним характеристикам водонагрівальних приладів; використання корозійно-активної води; корозії від електрохімічної реакції, несвоєчасного технічного обслуговування водонагрівальних приладів відповідно до інструкції з експлуатації (у тому числі: недотримання встановлених інструкцією періодичності і термінів проведення технічного обслуговування, в обсязі, зазначеному в інструкції).

### **Особливі умови експлуатації кондиціонерів**

Ця гарантія не надається коли на вимогу / бажання Покупця в порушення діючих в Україні вимог, стандартів та іншої технічної документації: був неправильно підібраний і куплений кондиціонер для конкретного приміщення; були неправильно змонтований (встановлений) блок придбаного Покупцем кондиціонера.

### **Особливості експлуатації зволожувачів повітря, воздухоочистників і осушувачів**

1. В обов'язковому порядку при експлуатації ультразвукових зволожувачів повітря слід використовувати оригінальний (фірмовий) фільтр - картридж для пом'якшення води. При наявності фільтра - картриджа рекомендується використовувати водопровідну воду без попередньої обробки або очищення. Термін служби фільтра - картриджа залежить від ступеня жорсткості використовуваної води і може не прогнозовано зменшуватися, в результаті чого можливе утворення білого осаду навколо зволожувача повітря і на мембрані самого зволожувача повітря (даній осад може не видалятися і за допомогою додається до зволожувача повітря щіткою). Для знижен-

ня ймовірності виникнення такого осаду фільтр - картридж вимагає своєчасної періодичної заміни. Внаслідок вироблення ресурсу фільтрів у зволожувачів повітря може знижуватися продуктивність виходу вологи, що вимагає регулярної періодичної заміни фільтрів згідно з інструкцією по експлуатації. За перелічени в цьому пункті несправності зволожувачів повітря і виник у зв'язку з такими несправностями який - або збиток у Покупця і третіх осіб Продавець, Уповноважена виробником організація, Імпортер, Виробник відповідальності не несуть і справжня гарантія на такі несправності зволожувачів повітря не поширюється. При експлуатації зволожувачів повітря рекомендується використовувати тільки оригінальні (фірмові) аксесуари виготовлювача.

2. Перед початком експлуатації осушувача повітря вийміть фільтри з упаковки. Для нормального розподілу очищеного повітря за обсягом приміщення не встановлюйте воздухоочисник в повітряному потоці (на протязі, перед вентилятором тощо). Пошкодження фільтра може призвести до зниження ефективності очищення повітря. Скупчилася на фільтрі пил можна акуратно видалити за допомогою пилососа. Мити фільтр воздухоочисника водою не допускається.
3. При експлуатації осушувача щоб уникнути витоків води і сильного шуму встановлюйте прилад на рівній поверхні. Для забезпечення ефективного осушення закривайте вікна та двері приміщення, що обслуговується. При переміщенні приладу дотримуйтесь особливої обережності: та не ударяйте, не нахилийте та не допускайте його падіння. Перед включенням приладу переконайтеся, що бак для збору конденсату встановлений правильно.

### **Особливі умови експлуатації рідкопаливних нагрівачів.**

Експлуатація рідкопаливних нагрівачів повинна здійснюватися повнолітніми особами, які вивчили Керівництво по експлуатації. Неприпустимо застосування нагрівачів без нагляду і доступ до них сторонніх. При роботі нагрівачів повинна бути забезпечена стабільна вентиляція опалювального приміщення, в якому не повинно бути горючих, легкозаймистих і вибухонебезпечних речовин в будь-якому стані. Об'єм опалювального приміщення не повинен перевищувати потужності нагрівачів. Паливо і параметри електромережі повинні відповідати вимогам виробника. Перед кожним включенням нагрівачів необхідно перевіряти стан мережевого кабелю і герметичність паливної системи.

### **Пам'ятка по догляду за кондиціонером:**

1. Раз на 2 тижні (при інтенсивній експлуатації частіше), контролюйте чистоту повітряних фільтрів у внутрішньому блоці (див. інструкцію з експлуатації). Захисні властивості цих фільтрів засновані на електростатичному ефекті, тому навіть при незначному забрудненні фільтр перестає виконувати свої функції.
2. Один раз на рік, необхідно проводити профілактичні роботи, що включають в себе очищення від пилу і



бруду теплообмінників внутрішнього і зовнішнього блоків, перевірку тиску в системі, діагностику всіх електронних компонентів кондиціонера, чистку дренажної системи. Дана процедура запобіжить появі несправностей і забезпечить надійну роботу вашого кондиціонера.

3. Раз на рік (краще навесні), при необхідності, слід вичистити теплообмінник зовнішнього блоку і перевірити роботу кондиціонера на всіх режимах. Це забезпечить надійну роботу Вашого кондиціонера.
4. Необхідно врахувати, що експлуатація кондиціонера в зимових умовах має ряд особливостей. За низької температури: від  $-10^{\circ}\text{C}$  і нижче для кондиціонера не інверторного типу та від  $-15^{\circ}\text{C}$  і нижче для кондиціонерів інверторного типу, рекомендується використовувати кондиціонер тільки в режимі вентиляції. Запуск кондиціонера для роботи в режимах охолодження або обігріву може привести до збоїв в роботі кондиціонера і поломки компресора. Якщо на вулиці негативна температура, а конденсат (вода з внутрішнього блоку) виводиться на вулицю, то можливе замерзання води в дренажній системі і, як наслідок, конденсат буде витікати з піддону внутрішнього блоку в приміщення.

З моменту підписання Покупцем Гарантійного талона вважається, що:

- Вся необхідна інформація про куплений виріб і його споживчі властивості надана Покупцю в повному обсязі, відповідно до Закону «Про захист прав споживачів»
- Покупець отримав Інструкцію з експлуатації придбаного виробу українською мовою
- Покупець ознайомлений і згоден з умовами гарантійного обслуговування / особливостями експлуатації придбаного виробу
- Покупець ознайомився з Пам'яткою по догляду за кондиціонером і зобов'язується виконувати зазначені в ній правила
- Покупець претензій до зовнішнього вигляду / комплектності придбаного виробу не має.

Підпис Покупця: .....

Дата: .....



Заповнюється продавцем

**Ballu**<sup>HOME</sup><sup>®</sup>

**ГАРАНТІЙНИЙ ТАЛОН**

*зберігається у клієнта*

Модель \_\_\_\_\_

Серійний номер \_\_\_\_\_

Дата продажу \_\_\_\_\_

Назва продавця \_\_\_\_\_

Адреса продавця \_\_\_\_\_

Телефон продавця \_\_\_\_\_

Підпис продавця \_\_\_\_\_

Печатка продавця \_\_\_\_\_

Відривається майстром під час обслуговування

**Ballu**<sup>HOME</sup><sup>®</sup>

**УНІВЕРСАЛЬНИЙ ВІДРИВНИЙ ТАЛОН**

*на гарантійне обслуговування*

Модель \_\_\_\_\_

Серійний номер \_\_\_\_\_

Дата продажу \_\_\_\_\_

Дата прийому в ремонт \_\_\_\_\_

№ заказа-наряду \_\_\_\_\_

Виявлення дефекту \_\_\_\_\_

П.І.П. клієнта \_\_\_\_\_

Адреса клієнта \_\_\_\_\_

Телефон клієнта \_\_\_\_\_

Дата ремонту \_\_\_\_\_

Підпис майстра \_\_\_\_\_

Заповнюється монтажником

**Ballu**<sup>HOME</sup><sup>®</sup>

**ГАРАНТІЙНИЙ ТАЛОН**

*зберігається у клієнта*

Модель \_\_\_\_\_

Серійний номер \_\_\_\_\_

Дата продажу \_\_\_\_\_

Назва продавця \_\_\_\_\_

Адреса продавця \_\_\_\_\_

Телефон продавця \_\_\_\_\_

Підпис продавця \_\_\_\_\_

Печатка продавця \_\_\_\_\_

Відривається майстром під час обслуговування

**Ballu**<sup>HOME</sup><sup>®</sup>

**УНІВЕРСАЛЬНИЙ ВІДРИВНИЙ ТАЛОН**

*на гарантійне обслуговування*

Модель \_\_\_\_\_

Серійний номер \_\_\_\_\_

Дата продажу \_\_\_\_\_

Дата прийому в ремонт \_\_\_\_\_

№ заказа-наряду \_\_\_\_\_

Виявлення дефекту \_\_\_\_\_

П.І.П. клієнта \_\_\_\_\_

Адреса клієнта \_\_\_\_\_

Телефон клієнта \_\_\_\_\_

Дата ремонту \_\_\_\_\_

Підпис майстра \_\_\_\_\_



Прилади й аксесуари можна придбати  
в фірмовому інтернет-магазині: <http://www.ballu.in.ua>  
або в торгових точках Вашого міста.

Приборы и аксесуары можно приобрести  
в фирменном интернет-магазине: [www.ballu.ru](http://www.ballu.ru)  
или в торговых точках Вашего города.